

KRYŠTOF JIŘÍ MATUŠKA

1702–1777



opat kláštera premonstrátů
v Brně-Zábrdovicích

Vděčíme mu za mariánskou svatyni ve Křtinách,
za postavení filiálního kostela v Bukovince,
kostelů v Ochozi, Babicích
a zvelebení dalších církevních staveb.



1. května 1750 byl benedikován poutní chrám Jména Panny Marie ve Křtinách. Od té chvíle statisíce lidí prošli prostorami této mariánské svatyně.

Většina z nich přichází jako poutníci. Hledají zde orientaci a smysl života. Přichází se svými těžkostmi, bolestmi, kříži, přichází s důvěrou, že Maria pomůže. A Maria pomáhá. Odcházejí povzbuzeni, posílení, jsou přesvědčeni: Nejsme sami, Maria je s námi. Pravdivá jsou slova písně: „Vypověz jí, co tě tísní, potěší tě Maria.“ Proto od dávných dob nazývají Pannu Marii Křtinskou: „Divotvůrkyně, Záštitu Moravy.“

Přichází i obdivovatelé umění. „Nádherné! Nečekané! Krásnější chrám jsme neviděli. Úžasné. Origina-

nale. Splendide! This is a very beautiful. Wunderschön. Ihre Kirche ist wie ein Dom.“ Tak a podobně čteme v knize návštěv. A ve starých záznamech: Gemma Moraviae, Perla Moravy.

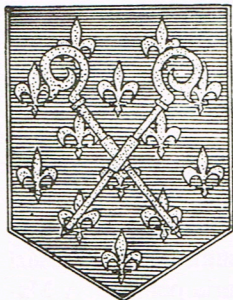
Často zde slyšíme jména: Giovanni Santini, Jan Jiří Etgens, Josef Winderhalder, Antonín a Ondřej Schweigel a další. Málokdo vzpomene Kryštofa Jiřího Matušku, který měl snad největší zásluhu na vybudování kostela. Když byl zvolen opatem, (r. 1738) „byly položeny jen základy a zdivo vyvedeno jen něco málo nad povrch.“ (Dr. R. Hurt) Dal se energicky a s nadšením do budování kostela. Provázela jej nepřízeň doby (pobyt Prusů ve Křtinách r. 1742), nepochopení vlastních spolubratří a zvláště nedostatek peněz. Přesto se mu dílo podařilo dokončit.

Malíř (Josef Stern?) zpodobnil na oltáři 14 pomocníků, velmi výrazně postavu sv. Kryštofa. Snad měl na mysli upozornit na význam tohoto nedoceněného opata.

Svoji vděčnost chceme vyjádřit jednak vydáním této brožurky, jednak pietním uložením jeho tělesných ostatků do původního nově vysvěceného hrobu. Učiníme tak ve výroční den jeho smrti v neděli 3. listopadu 1991 ve 14 hodin.

Čtenářům této brožurky, všem poutníkům, dobrodincům a ostatním návštěvníkům naší mariánské svatyně zplna srdce žehnám

P. Tomáš Prnka



*„Ptáš se poutníče, či to hrob, po němž šla-
peš? Kámen tento kryje chladné tělesné os-
tatky opata Christofora, v jehož útrobách
zbožné city plápolaly a jehož neúnavnou pílí
ve své ozdobě povstaly vznešené zdi chrámo-
vé!“ ...*

*Část překladu latinského textu z náhrobní
desky K. J. Matušky*

Objev hrobu opata Kryštofa Jiřího Matušky ve Křtinách

Křtiny, poprvé jmenované v imunitní listině papeže Řehoře IX. ze dne 24. září 1237, byly součástí državy zábrdovického kláštera, jenž byl založen na počátku 13. století (před r. 1209) a byl zrušen v osmdesátých letech 18. století. Klášter v Brně-Zábrdovicích byl v pořadí čtvrtým klášterem premonstrátského řádu na Moravě (starší jsou kláštery v Hradišti u Olomouce, v Louce u Znojma, v Dolních Kounicích; mladší je konvent v Nové Říši). Centrem řádu premonstrátů v českých zemích je strahovský klášter v Praze (1142–1143), jehož počátky jsou spojeny s panováním českého krále Vladislava II. Jméno celému řádu dal klášter v burgundském Premontre, poprvé uváděný v písemných pramenech v roce 1120. Jde o řád vzešlý z reformy řádu augustiniánů – kanovníků, jehož náplní mělo být spojení mnišského života s duchovní správou. Zakladatelem tohoto řádu byl šlechtic Norbert z Xantes.

Třicetiletá válka značně poškodila jak klášter v Zábrdovicích, tak i farní kostely v jednotlivých obcích. O jejich opravu a zlepšení interiéru se postarala celá řada opatů, z nichž nejdůležitější místo zaujímá opat Kryštof Jiří Matuška (vlastním jménem Jiří Kristián Inocenc; jméno Kryštof přijal po svém vstupu do řádu), narozený 2. února 1702 původem z Dřevohostic na Přerovsku. Theologického vzdělání se mu dostalo v Olomouci. V zábrdovickém klášteři působil jako profesor theologie. Po smrti opata Hugo Bartlicia v r. 1738 byl zvolen 21 hlasy z 39 opatem kláštera (v pořadí byl 35. opatem tohoto konventu) a svěřený úřad vykonával až do roku 1777, kdy z něho byl uvolněn na základě své žádosti. Odešel do Křtin, kde 3. listopadu téhož roku zemřel a o 3 dny později byl pochován v poutním chrámu P. Marie. Kryštof Matuška se dožil vysokého věku, bylo mu dopřáno oslavit výročí 50 let složení řeholních slibů (1772) a 50 let kněžství (1777).

Na rozdíl od svého předchůdce, již zmíněného H. Bartlicia, který každodenně navštěvoval členy řádu a tázal se jich, co by pro ně mohl toho dne učinit dobrého, byl Kryštof Matuška „svěrázný“. V jednání byl rozhodný a pevný, na svou dobu byl i vynalézavý a ryze praktický; neustále překypoval energií, v dobře vykonané práci pro klášter i řád viděl odpočinek a ne námahu. Uvedenými vlastnostmi se ostře odlišoval od svých vrstevníků, což bylo ještě zdůrazněno i „originálním až lapidárním způsobem jeho mluvy“. Důležité bylo pro výkon úřadu opata, že byl do něho zvolen v poměrně mladém věku (tj. v 36 letech života). Při svém nástupu do úřadu si Kryštof Matuška zvolil za svůj hlavní cíl vybudování kláštera (jak exteriérů, tak interiéru) a jednotlivých budov v takovém rozsahu, aby co nejlépe mohly sloužit duchovnímu životu. Při realizaci daného úkolu byl nesmlouvavý a tvrdý. Z rozsahu stavební činnosti, jak je uvedena na jiném místě, je patrné, že měl úžasné organizační schopnosti. Na svou dobu byl i velmi dobrý ekonom, neboť nebylo jednoduché zajistit na všechny stavební akce potřebné finanční krytí, protože českým zemím se nevyhnuly válečné události ve 40. a 60. letech tohoto století, kdy císařovna Marie Terezie musela bojovat o své dědictví (první a druhá slezská válka: 1740–1742, 1744–1745; a válka sedmiletá: 1756–1763).

Po staletí byly Křtiny známým poutním místem. Cílem těchto poutí byla návštěva farního kostela, kde byla od 13. století umístěna socha Panny Marie, přenesená sem za Lva z Klobouk z nedaleké Bukovinky, kde byla již předtím uctívána pro své zázraky. Rozmach poutí v 17. a 18. století vyžadoval, aby byl pro návštěvníky vystavěn honosný farní chrám. Jeho základy byly položeny v roce 1728 za opata H. Bartlicia, jemuž se podařilo vystavět zdivo pouze nad úroveň terénu. V takovém stavu přejímá stavbu křtinského chrámu Kryštof Matuška. Reálné finanční možnosti ho přiměly k zredukování stavebního záměru. Bylo upuštěno od stavby dvou čelních věží, vystavěna byla pouze jedna ve středu chrámového průčelí. K pokryvu ústřední chrámové kopule bylo použito místo původně plánovaného měděného plechu šindelů. Úplně se ustoupilo od záměru vystavět druhý ambit s kaplí sv. Josefa. Stavební práce pokračovaly nyní takovým tempem, že již 1. května 1750 byl Kryštofem Matuškou chrám benedikován. Jestliže v exteriéru z finančních důvodů došlo k zásadním změnám, tak ve vnitřní výzdobě se nešetřilo penězi. Tento úkol byl svěřen nejlepšímu malířům a sochařům té doby (J. J. Entgens, J. Stern, F. Michalic – malíři; I. Lengelacher, A. a O. Schweigelovi – sochaři). Chrám Panny Marie ve Křtinách byl vysvěcen 21. května 1771 světícím biskupem Matyášem F. Chorinským.

Svou stavební činnost opat Kryštof Matuška rozšířil též na ostatní

patronátní osady. V r. 1769 byl vystavěn nový kostel sv. Václava v Ochozi a o 4 roky později se pod jeho vedením přikročilo ke stavbě nového kostela Nanebevzetí Panny Marie v Bukovince. V Babicích byla zřízena zvláštní lokální kapelánie (došlo k obnovení tehdy již sešlého kostela a byla vybudována nová sakristie za hlavním oltářem). Pro zabezpečení trvalé školní výuky byl v téže vesnici z jeho podnětu zakoupen dům, který byl předán do správy obce.

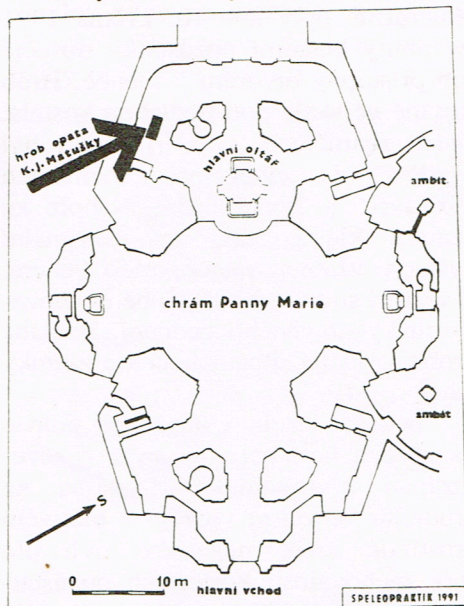
Náležitou pozornost věnoval Kryštof Matuška také klášteru v Brně-Zábrdovicích. Dosavadní klášterní prostory, budované za jeho předchůdců: B. Waltenbergera (1619–1645) a G. Olenia (1650–1678) byly ve špatném stavu (trámy v prvním poschodí hrozily zřícením). Nejen že zajistil jejich obnovu, ale z jeho popudu byla vystavěna tři nová klášterní křídla, navazující na stávající východní křídlo konventu, čímž byl vytvořen konventní dvůr o rozměrech 48x35 m (nyní je v těchto místech umístěna Vojenská nemocnice). Vybudování nových prostor kláštera bylo nutné z toho důvodu, aby se i členům řádu dostalo ubytování v souladu s tehdy platnými normami. Pro jiné naléhavé práce (viz výše) se Kryštof Matuška nemohl v plném rozsahu věnovat úpravě klášterního kostela, s jehož vnitřním vybavením nebyl spokojen, proto byla na epištolní straně kostela jako pokračování kaple sv. Jáchyma zřízena v letech 1753–55 Čenstochovská kaple, v níž byla slavnostně instalována kopie obrazu černé Madony, zhotoveného a vysvěceného v r. 1753 v Čenstochové v Polsku.

Z uvedeného přehledu vyplývá, že Kryštof Matuška v maximální možné míře splnil úkol, který si vytyčil při svém nástupu do úřadu opata, jenž byl zaměřen na obnovu klášterních a farních budov. Překvapuje nás, že sám se stavem plnění tohoto úkolu nebyl spokojen, což bylo pravděpodobně příčinou jeho pozdější rezignace. Uvažoval o ní od r. 1774, ale uskutečnil ji až v r. 1777, kdy se po oslavách 50 let svého kněžství vzdal své hodnosti a odešel na odpočinek do Křtin, kde na počátku listopadu téhož roku zemřel.

Na základě posledního přání zesnulého byl pohřben v chrámu Panny Marie ve Křtinách, o jehož dostavbu se plnou měrou zasloužil. K věčnému odpočinku nebyl uložen ve společné hrobce, určené pro zde působící kněze, ale ve zvláštním hrobě zřízeném pro jeho osobu před vedlejším oltářem sv. Jana a Pavla. Smutečních obřadů, konaných 6. listopadu 1777 se z řad opatů zúčastnili „velehradský Filip Zuri, zábrdovický Michal Marave, novoříšský probošt Josef Pelikán, rajhradský probošt Otmar Konrád a probošt z Černé Augustýn Kamenický. Význam osobnosti zemřelého vyzdvihovala i přítomnost zemského hejtmána Kryštofa Blümegena.

Hrob před oltářem sv. Jana a Pavla ve křtinském chrámu objevili

Radovan Drtil a Marek Šenkyřík, pracovníci firmy Speleopraktik v rámci celkového speleologického průzkumu a dokumentace historického podzemí ve Křtinách. Na existenci hrobu před tímto oltářem je upozorňoval náhrobní kámen opata zábrdovického kláštera Kryštofa Matušky, umístěný na zdi poblíž již zmiňovaného oltáře, jehož první



část epitafu v českém překladu zveřejňujeme v čele našeho článku. Do těchto míst lokalizovaly daný hrob také některé jimi prostudované písemné prameny.

Dne 16. dubna 1991 byl v těchto místech proveden rekognoskační vrt, který v hloubce 48 cm pod úrovní podlahy detekoval zatím neznámou podzemní prostor o světlosti 90 cm. Poté následovaly další vrty, z nichž čtyři byly pozitivní a pomohly rámcově upřesnit velikost a orientaci zjištěné podzemní prostory. Vzhledem k absenci původního vstupu do nově objevených prostor byla na vyty-

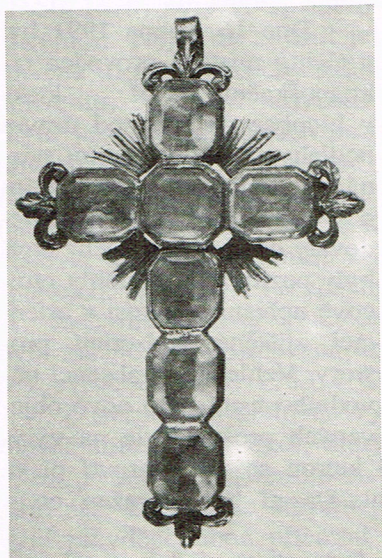
povaném místě vyzvednuta dlažba, pod kterou se po odhrnutí písku a sutě objevila klenba, vyzděná z cihel. Do ní byl proražen otvor o rozměrech 50x40 cm.

Za přítomnosti p. děkana T. Prnky byl pak proveden první průzkum. Byly zjištěny níže uvedené skutečnosti. Na dně leží v natažené poloze s rukama zkříženými na prsou kostra dospělého jedince. Kosterní pozůstatky nejsou v dobrém stavu a jsou pokryty vrstvou podložitních sedimentů. Zesnulý je uložen ve vyzděné hrobové jámě obdélníkového půdorysu o rozměrech 235x101 cm. Boční stěny jsou omítnuté a v několika úrovních zbarvené od stojaté vody. V klenbě nebyly nalezeny stopy, jež by svědčily o existenci původního otvoru. U pravé pánevní kosti byla cihla. Oděv byl zachován jen v oblasti hrudníku.

Bylo zřejmé, že s největší pravděpodobností by mohl být objeven hrob Kryštofa Matušky. Bylo dohodnuto, že k tomuto nálezu budou přizváni odborníci z předních brněnských institucí, a to z Moravského zemského muzea (RNDr. Marta Dočkalová), z lékařské fakulty Masarykovy univerzity (RNDr. Ladislava Horáčková) a z Archeologického

ústavu ČSAV (PhDr. Lubomír Šebela, CSc. a PhDr. Josef Unger, CSc.). Předběžný archeologicko-historický průzkum se uskutečnil o tři dny později. K vyzvednutí kosterních pozůstatků, sepsání nálezové zprávy a závěrečného protokolu došlo 10. května 1991 a 16. toho měsíce byl ukončen i stavebně historický průzkum hrobu.

Jak již bylo uvedeno na jiném místě, byly dne 10. května 1991 komisionálně prozkoumány a vyzvednuty kosterní pozůstatky dospělé osoby. Před výzkumem byl již hrob přístupný otvorem v klenbě. Hrob je umístěn v obdélníkové jámě vytesané ve skále pod podlahou kostela. Má obdélníkový půdorys o vnitřních rozměrech 235x101 cm a byl vyzděn z cihel o rozměrech 29x14x6,5 a 29x15x6 cm. Nahoře jej uzavírá klenba tak, že maximální výška vnitřního prostoru měří 90 cm. Z vnitřní strany se na klenbě dochovaly otisky dřevěného bednění. Podlaha hrobu je vydlážděna kameny a zlomky cihel.



Kostra ležela v natažené poloze na zádech ve směru jihovýchod-severozápad s rukama zkříženými na hrudníku ve velmi vlhkém a blátivém prostředí, které negativně ovlivnilo stav zachovalosti kosterních pozůstatků. Lebka se dochovala téměř celá a kolem ní, především na levé straně, leželo větší množství útržků textilií, patně zbytků mitry a polštáře. Kované součástky související s textilií způ-

sobily zelené zbarvení lebky v oblasti týlní. Pod lebkou se dochovaly pruhy textilu protkávané zlatými vlákny, směřující až ke krčku levé kosti stehenní. Jedná se zřejmě o zbytky štolý. Není vyloučeno, že se dochovaly i útržky z dalších textilií. Nad levou částečně zachovalou klíční kostí ležel kříž ze stříbra, vykládaný skleněnými imitacemi, o rozměrech 87x56 mm. Podle polohy kosti pažní, vřetenní a loketní je zřejmé, že již před komisionálním prozkoumáním a vyzvednutím hrobu došlo k narušení pravé poloviny hrudníku, klíčku a lopatky pohřbeného. Při vyzvedávání kosterních pozůstatků byly za lebkou nalezeny tři železné hřebíky, další hřebík se našel na vnější straně pravé kosti stehenní a čtyři hřebíky se našly pod kostmi levého chodidla. Na levé straně lebky podél těla ležela v délce asi 30 cm část dřevěné desky široké 10 cm směřující pod levý loket. Bláto z hrobu bylo přepla-

veno přes síto, a tak byly nalezeny ještě korálky a kostěné knoflíky.

Z objevené situace a nálezů vyplývá, že zemřelý byl do hrobu uložen zřejmě na dřevěných nosítkách, z nichž se dochovalo dřevo a hřebíky. Oblečen byl v řádovém rouchu zapínaném knoflíky, se štolou, mitrou, pektorálním křížem a snad i růžencem. Hrob byl potom uzavřen cihlovou klenbou, zasypán a celý prostor byl znovu vydlážděn původní pískovcovou dlažbou. Je zajímavé, že do dlažby nebyl zasazen žádný náhrobní kámen.



Z antropologického posudku vyplývá, že vyzvednutá kostra před oltářem sv. Jana a Pavla náležela muži věkové kategorie senilis (starší 70 let), jehož lebka byla robustní s dobře vyvinutými svalovými úpony, hyperbrachykranní (vysloveně krátká) s relativně vysokou mozkovnou. Čelo, ubíhající mírně šikmo dozadu bylo úzké, zakulacené, s dobře vytvořenými čelními hrboly a nadočnicovými oblouky. Očnice byly vysoké a okrouhlé, dolní čelist masivní. Daný jedinec měl neúplně prořezánu třetí stoličku vpravo nahoře, ostatní zuby byly silně obroušeny nebo chyběly. V obličeji pravděpodobně dominoval orlí nos. Všechny

dlouhé kosti měly výrazně modelovaný svalový reliéf a zvláště kosti horní končetiny se vyznačovaly značnou robusticitou. Muž byl středně vysoký s tělesnou výškou v rozmezí 167–171 cm. Četné kostní výrůstky na lebce a ostatních kostech skeletu, srůsty krčních obratlů spolu s deformativními změnami svědčí jednak o pokročilém věku a také o dlouhodobém degenerativním poškození velkých končetinových kloubů a páteře zemřelého.

Jestliže shrneme výše uvedené poznatky můžeme konstatovat, že byla potvrzena existence hrobu před vedlejším oltářem sv. Jana a Pavla, doloženého v písemných pramenech. Charakter archeologických nálezů, zejména zbytky textilií a pektorální kříž ukazují, že zde byl pohřben vyšší církevní hodnostář. Antropologický posudek, zejm-

na partie o fyziognomii obličej, koresponduje s dobovým portrétem Kryštofa Matušky. Docházíme tedy k závěru, že se jedná s největší pravděpodobností o hrob Kryštofa Matušky, opata zábrdovického kláštera, stavitele křtinského chrámu Panny Marie, perly moravského baroka.

Je zřejmé, že Kryštof Jiří Matuška (1702–1777) patřil k výrazným moravským osobnostem církevního, veřejného, ale i politického života 18. století. Jeho píli, houževnatost, cílevědomost a vykonané dílo obdivujeme i nyní s odstupem více než 200 let. Naši úctu k jeho osobě by snad nejlépe vyjádřila slova v posledním odstavci jeho náhrobní desky, která zní: „Tomuto muži poctu s námi vzdávej, prosbami svými jej provázej, ... přej mu věčné odpočinutí.“

SEZNAM POUŽITÉ LITERATURY:

Čapka F. a kol.: Křtiny a okolí. Křtiny 1987.

Hurt R.: Kostel Nanebevzetí Panny Marie v Brně-Zábrdovicích.

Příloha 1. čísla Vlastivědného věstníku moravského 1969, XXI.

Marek F.: Poutní chrám P. Marie ve Křtinách. Brno 1935.

Tenora J.: Zábrdovice. Vzpomínka na klášter. Průvodce kostelem. Brno 1935 (Nákladem „Spolku pro stavbu katol. chrámu v Židenicích – Juliánově“ – Typos Brno).

SEZNAM VYOBRAZENÍ:

- 1) Kryštof Jiří Matuška (na obálce)
- 2) Chrám Panny Marie ve Křtinách (na 1. str.)
(Foto: V. Bláha)
- 3) Znak premonstrátů
- 4) Zjednodušený půdorysný plán kostela ve Křtinách s vyznačenou polohou hrobu opata K. J. Matušky.
(Kresba : M. Šenkyřík)
- 5) Pektorální kříž nalezený v hrobě opata K. J. Matušky. (Foto: L. Píchová)
- 6) Lebka z hrobu K. J. Matušky.
(Foto: L. Píchová)



SPELEOPRAKTIK

specializovaná firma
na průzkum, sanaci a dokumentaci
historického podzemí

BRNO, S. J. ŠEVČENKA 8, 642 00, t. 322 9581

Zpracoval autorský kolektiv ve složení:

P. Tomáš Prnka, děkan ve Křtinách; RNDr. Marta Dočkalová, RNDr. Ladislava Horáčková, PhDr. Lubomír Šebela, CSc. (vedoucí kolektivu), Marek Šenkyřík, PhDr. Josef Unger, CSc.

Vytiskl Print, s. p., provoz Blansko.